



Comportamiento de los conductores
de vehículos pesados en la red
de Autopistas

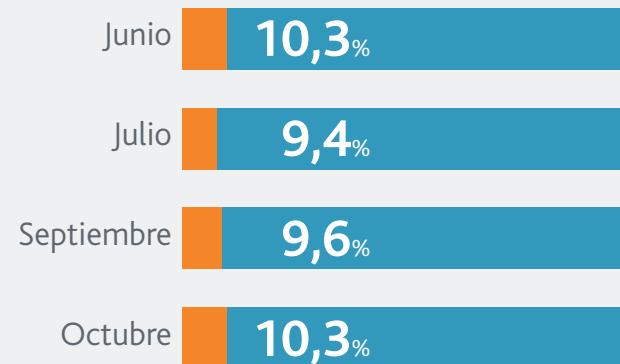


CAMPAÑA DE PREVENCIÓN
DE ACCIDENTES DE VEHÍCULOS
PESADOS EN AUTOPISTA




Los accidentes con camiones representan el **23%** del total de la accidentalidad registrada en autopistas.


Variables temporales con más accidentes y más víctimas



50% entre las 7:00h y las 15:00h.
 Mayor gravedad entre las 23:00h y las 6:00h.
 Descenso los fines de semana.

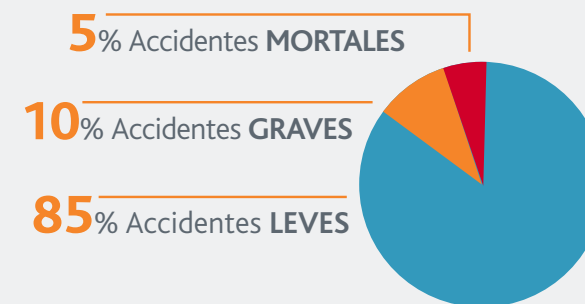
Vehículos implicados

 En el **40,6%** de los accidentes hay un vehículo ligero implicado.

 **7%** vehículos con antigüedad igual o superior a 15 años.

 **97%** vehículos en buen estado.

Tipología y gravedad



Mayor % de fallecidos entre los ocupantes de vehículos articulados.

7,3%

Alcances y accidentes en caravana.

50%

Colisiones laterales.

18%

Salidas de vía.

16,7%

Factores concurrentes

Distracción **40%**

Infracción de la norma **36%**

Velocidad **5,8%**

Fatiga y somnolencia **5,2%**

Cinturón de seguridad **1,3%**



CARRILES



INTERMITENTES Y ADELANTAMIENTOS



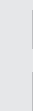
DISTANCIA DE SEGURIDAD



CINTURONES



MANIPULACIÓN DE OBJETOS



PISAR LA LÍNEA



MANOS AL VOLANTE

Peligrosidad de circular por zonas no habilitadas para ello o por un carril diferente al que toca

Dificulta la visibilidad del resto de vehículos entorpeciendo las maniobras de adelantamiento.

Provoca confusión y nerviosismo en el resto de clientes de la autopista.

Impide que otros camiones puedan adelantar sin provocar situaciones de riesgo.

Provoca efecto túnel sobre los vehículos que adelantan a un camión por el carril más a la izquierda, sobre todo con arcones estrechos.

Circular por el carril central, puede dar lugar a adelantamientos por la derecha de otros vehículos más rápidos, creando una situación de riesgo.



En tramos de tres carriles y mucho tráfico, el **27,4%** de vehículos pesados circulan por el tercer carril

99,2% de vehículos pesados que circulan por tramos con menos tráfico lo hacen por el carril derecho



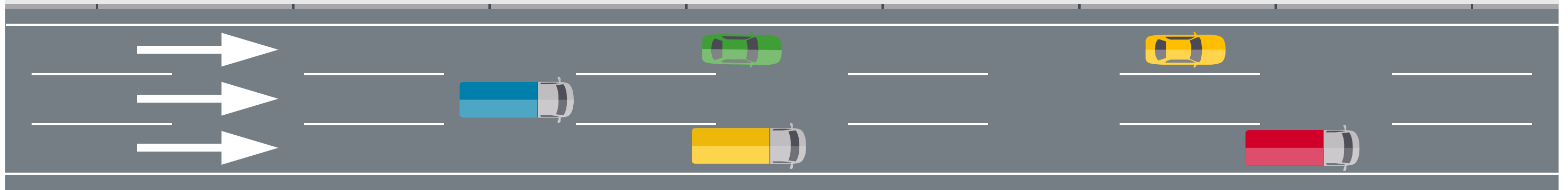
Consejos

Circula siempre que sea posible por el carril situado más a tu derecha.

No utilices los carriles más rápidos de la autopista.

Normativa

El Código de Tráfico y Seguridad Vial dice que los camiones en el caso de vías con tres o más carriles por sentido, sólo podrán usar el derecho y el contiguo. Artículo 16.



CARRILES



INTERMITENTES Y
ADELANTAMIENTOS



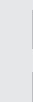
DISTANCIA DE SEGURIDAD



CINTURONES



MANIPULACIÓN
DE OBJETOS



PISAR LA LÍNEA



MANOS AL VOLANTE

Peligrosidad de no utilizar los intermitentes y de adelantar al resto de vehículos

No poner los intermitentes

No facilita la fluidez del tráfico e incapacita al resto de vehículos a adaptar la velocidad a la nueva situación de una forma progresiva y segura.

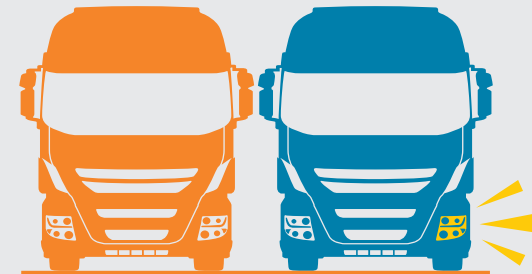
Reacciones en los conductores:

- Frenada brusca
- Aceleración inmediata
- Volantazo

Aumento del riesgo de sufrir accidentes por alcance, los más comunes entre vehículos pesados; riesgo que se ve agravado aún más si no se respeta la distancia de seguridad.

Adelantamientos

Extremar la precaución al adelantar a usuarios vulnerables (motocicletas).



En autopistas el
88,9%
de los adelantamientos realizados por pesados se utilizan los intermitentes correctamente

Consejos

Señaliza todos los cambios de carril, adelantamientos e incorporaciones con suficiente antelación. Garantizará mayor seguridad. El resto de conductores no pueden predecir tus acciones.

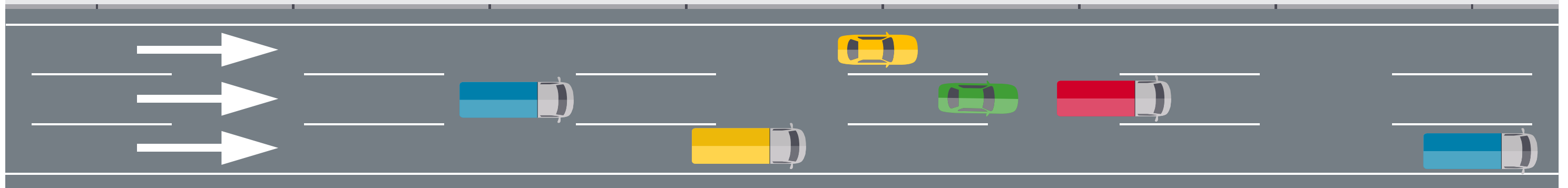
Asegúrate de que la carga que llevas no tapa los dispositivos de alumbrado ni intermitentes.

Recuerda, tan importante es ver como ser visto.

Mantener especialmente la distancia lateral en adelantamientos a motocicletas.

Normativa

El Código de Tráfico y Seguridad Vial obliga a señalar los cambios de carril y maniobras al resto de conductores.



CARRILES



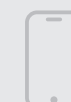
INTERMITENTES Y
ADELANTAMIENTOS



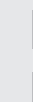
DISTANCIA DE SEGURIDAD



CINTURONES



MANIPULACIÓN
DE OBJETOS



PISAR LA LÍNEA



MANOS AL VOLANTE

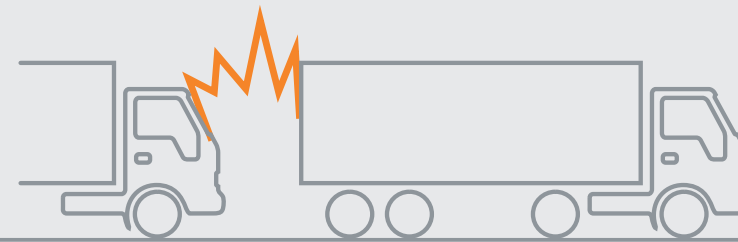
Distancia de seguridad

Peligrosidad de circular sin dejar la distancia mínima de seguridad

La distancia mínima de seguridad es la recorrida mientras reaccionas ante un imprevisto y el tiempo que tarda el vehículo en detenerse.

Pérdida de visibilidad y menor tiempo de reacción ante un imprevisto.

Presión, fatiga o entorpecimientos son algunas de las reacciones que se pueden ocasionar si no respetas la distancia mínima de seguridad con el vehículo que te precede.



8,4%

de los camiones incumple la distancia de seguridad de 2 segundos cuando circula detrás de otro camión

6,5%

de los vehículos pesados circulan a menos de 2 segundos del vehículo ligero que les precede

Normativa

La separación que debe guardar el conductor de un vehículo que circula detrás de otro sin señalar su propósito de adelantamiento, debe de ser tal que permita al que a su vez le siga adelantarlo con seguridad.



Consejos

Evita circular en caravana sin mantener la distancia de seguridad por muy baja que sea la velocidad.

Fija la vista unos metros más delante de tu camión para poder anticipar cualquier incidente.

Asegura la carga

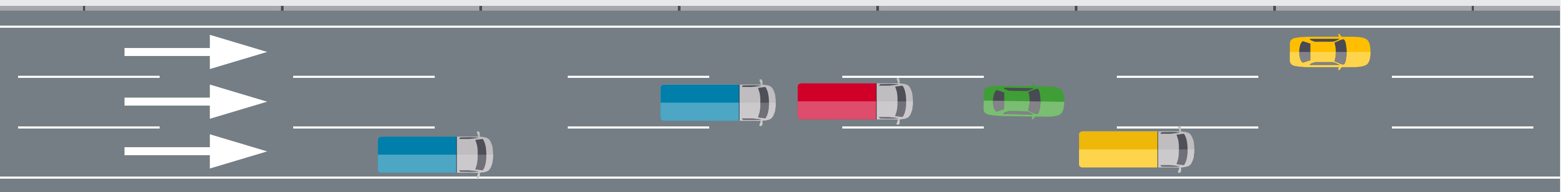
Una mala disposición de la carga puede aumentar los tiempos de detención del vehículo o que la reducción de velocidad se realice en condiciones poco seguras.

Pon el foco en ti y en tu camión.

Disminuye la velocidad y hazlo de forma gradual en zonas singulares.

La distancia de seguridad es diferente según la velocidad a la que se circula.

Coge un punto de referencia por donde esté pasando el vehículo que circula delante de tí y cuenta tres segundos: si al contar uno o dos has llegado a ese lugar, debes aumentar la distancia que os separa para detener a tiempo tu camión ante un imprevisto.



CARRILES



INTERMITENTES Y ADELANTAMIENTOS



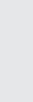
DISTANCIA DE SEGURIDAD



CINTURONES



MANIPULACIÓN DE OBJETOS



PISAR LA LÍNEA



MANOS AL VOLANTE

Peligrosidad de circular sin llevar puesto el cinturón o llevarlo mal colocado

Circular sin el cinturón abrochado supone un riesgo añadido para el resto de ocupantes del vehículo ante un incidente.

Llevar el cinturón mal colocado puede provocar lesiones graves ante un accidente, además de aumentar el riesgo del efecto submarino.

Efecto submarino: Cuando el cuerpo no está bien sujeto por el cinturón (holgado o mal ajustado), presiona el asiento hacia abajo y se desliza por debajo de la banda abdominal. Aumenta el riesgo de chocar contra el volante, el salpicadero o la parte baja del habitáculo.



97,4%
de los conductores
de vehículos pesados
sí hace uso del cinturón
de seguridad...

...pero este porcentaje
baja al
71%
cuando observamos
a los pasajeros

Consejos

No arranques el camión hasta tener bien colocado el cinturón de seguridad y el reposacabezas adaptado a tu altura.

Recuerda a los pasajeros que utilicen y se coloquen bien el cinturón.

Colocación correcta.

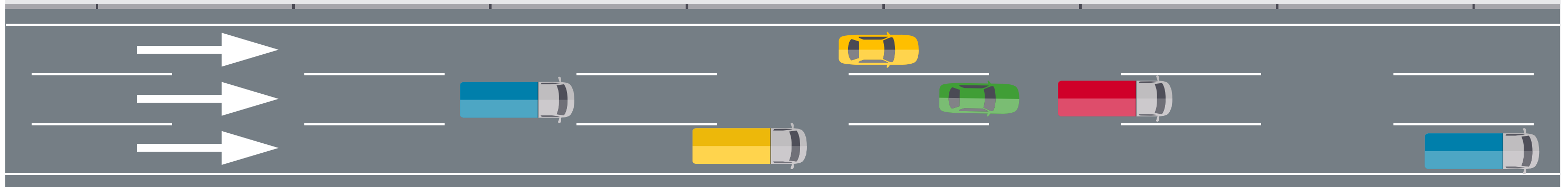
Nunca llevarlo retorcido y siempre sin holguras.

No poner nada debajo del cinturón: cojines, almohadas con el fin de ir más cómodos.

Normativa

El uso del cinturón es obligatorio tanto para el conductor como para el acompañante.

La responsabilidad por la infracción de no utilizar el cinturón recaerá directamente sobre quien no utilice este método de seguridad.



CARRILES



INTERMITENTES Y
ADELANTAMIENTOS



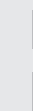
DISTANCIA DE SEGURIDAD



CINTURONES



MANIPULACIÓN
DE OBJETOS



PISAR LA LÍNEA



MANOS AL VOLANTE

Manipulación de objetos

Peligrosidad de manipular objetos mientras se conduce

Pérdida de atención a las condiciones de la carretera.

Invasión de arcenes o carriles contiguos.

Pérdida de precisión en la conducción.

Mayor tiempo de reacción ante imprevistos.



3,4%
de los conductores de vehículos pesados circula manipulando objetos, comiendo o fumando en tramos con mucho tráfico

En tramos con poco tráfico el **5,6%** de los conductores de vehículos pesados circula manipulando objetos

Consejos

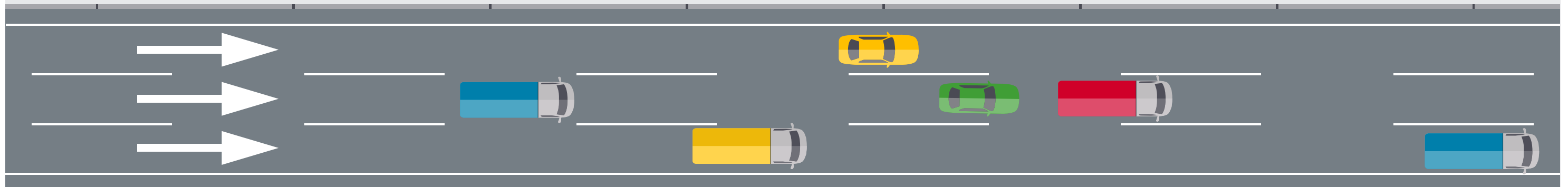
Sincronizar los dispositivos electrónicos antes de emprender la marcha.

Desconecta los datos antes de subir al vehículo para evitar distracciones ante el sonido de entrada de mensajes.

Evita tentaciones y deja cualquier objeto con el que puedas distraerte fuera de tu alcance y recuerda, artículos voluminosos o pesados deberán ir ordenados en los compartimentos correspondientes.

Normativa

El conductor de un vehículo está obligado a mantener su propia libertad de movimientos, el campo necesario de visión y la atención permanente a la conducción, que garanticen su propia seguridad, la del resto de los ocupantes del vehículo y la de los demás usuarios de la vía.



CARRILES



INTERMITENTES Y
ADELANTAMIENTOS



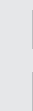
DISTANCIA DE SEGURIDAD



CINTURONES



MANIPULACIÓN
DE OBJETOS



PISAR LA LÍNEA



MANOS AL VOLANTE

Pisar la línea / Invadir el arcén

Peligrosidad de conducir pisando la línea de arcén o la línea que separa carriles de circulación

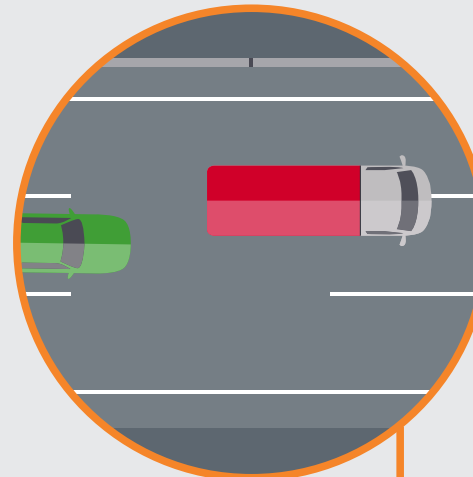
Colisión con vehículos parados y atropellos de peatones.

Confusión y nerviosismo para el resto de conductores.

Colisión con objetos en zonas de obras o cortes de carriles suponen obstáculos para el resto de vehículos si se mueven de su sitio.

Conducción en condiciones de baja visibilidad, condiciones nocturnas, con meteorología adversa o conducción fatigada: Pérdida de la referencia del final de la plataforma. La línea que delimita los carriles y el arcén es una referencia más para trazar la trayectoria.

3,5%
de los camiones
observados pisan la línea
de arcén y lo invaden



Consejos

Mantenemos en el centro del carril. Un golpe de viento lateral nos puede hacer invadir arcenes o carril contiguo.

Adaptar la conducción con meteorología adversa, en condiciones nocturnas y en zona de obras.

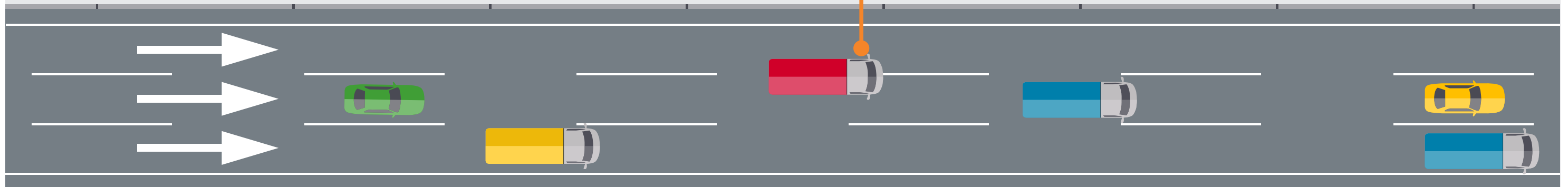
No conducir fatigados, realizar paradas cada dos horas y utilizar los aparcamientos seguros de camiones, Truck Park.

Ante una avería mecánica mantente detrás de la barrera y llama a tu asistencia.

Normativa

Los arcenes de la autopista no pueden ser utilizados para circular, tampoco se puede parar ni estacionar en ellos.

Los arcenes sí pueden ser utilizados por: vehículos pesados que circulan a velocidades anormalmente bajas, vehículos especiales, vehículos prioritarios, paradas de emergencia de cualquier tipo de vehículo.



CARRILES



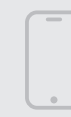
INTERMITENTES Y
ADELANTAMIENTOS



DISTANCIA DE SEGURIDAD



CINTURONES



MANIPULACIÓN
DE OBJETOS



PISAR LA LÍNEA



MANOS AL VOLANTE

Peligrosidad de no llevar las dos manos al volante y en una correcta posición

Pérdida de precisión en la conducción (invasión de carriles contiguos o arcenes).

Mayor tiempo de maniobra ante cualquier situación y mayor tiempo de reacción ante incidentes.

Conducir con una sola mano imposibilita reconducir la marcha ante una pérdida de control, provocando un volantazo y/o efecto tijera.

Pérdida de la vista de la totalidad del cuadro de mandos, pudiendo dejar de visualizar la velocidad a la que se circula.



63,1%

de los conductores de camiones y autobuses observados conducía con una mano

Consejos

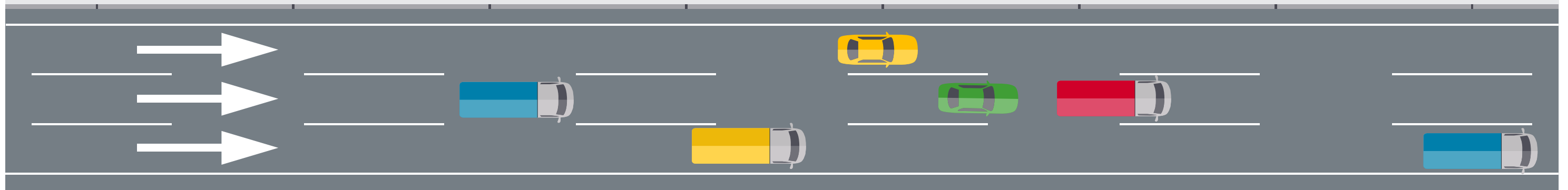
Corrección postural durante la conducción.

Las manos han de colocarse sobre el volante, no hay que empuñarlo.

La posición en la conducción es clave para la seguridad. Estamos cómodos, llegaremos correctamente a todos los mandos pudiendo reaccionar ante cualquier imprevisto con mejores garantías.

Normativa

El conductor de un vehículo está obligado a mantener su propia libertad de movimientos, el campo necesario de visión y la atención permanente a la conducción, que garanticen su propia seguridad, la del resto de los ocupantes del vehículo y la de los demás usuarios de la vía.



CARRILES



INTERMITENTES Y
ADELANTAMIENTOS



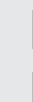
DISTANCIA DE SEGURIDAD



CINTURONES



MANIPULACIÓN
DE OBJETOS



PISAR LA LÍNEA



MANOS AL VOLANTE



Datos y referencias complementarios al Observatorio sobre el comportamiento de los conductores de vehículos pesados de autopistas, extraídos de DGT y del Código de Tráfico y Seguridad Vial