

# Hábitos de Conducción



Madrid a 22 de Junio de 2017

## Objetivo General de la Investigación

Analizar los hábitos de conducción de la población española  
(2ª oleada tras la realizada en 2014)

## Objetivos Específicos de la Investigación

Percepción de la Seguridad Vial

Comportamiento de los conductores  
y peatones

Expectativas de los conductores



## Universo:

Consideramos como Universo la población conductora, siendo imprescindible una cierta frecuencia de conducción, al menos 2-3 veces por semana

---



## Técnica de la entrevista:

Entrevista online (Sistema CAWI)

---



## Muestra:

3.000 entrevistas pertenecientes al target group descrito, con cuotas por género, edad y Comunidad Autónoma

El margen de error para resultados globales, si la muestra se hubiera seleccionado por método aleatorio puro, sería de +/- 1,83% bajo el supuesto de máxima indeterminación ( $p=q=50\%$ ) y para un intervalo de confianza del 95,5%

---



Percepción de la seguridad



Comportamiento vial



Medicamentos. Dispositivos multimedia



Motivos de multa y conocimiento normativas específicas



Medidas preventivas

# En general, frente a 2014 ha crecido la percepción de seguridad en la conducción

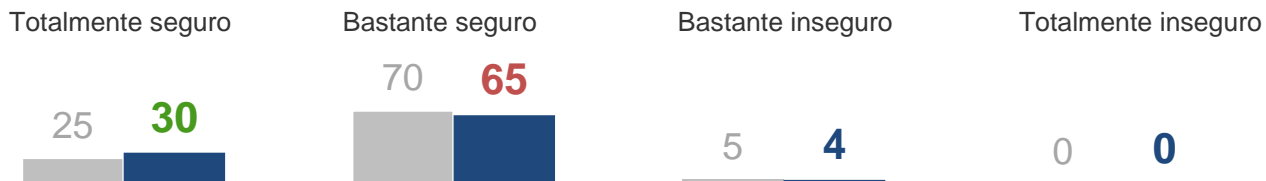
## Hasta qué punto se siente seguro como conductor de su...

■ 2014 (3.021) ■ 2017 (3.000)



### Coche

Base Total: 2.971



### Moto

Base Total: 380

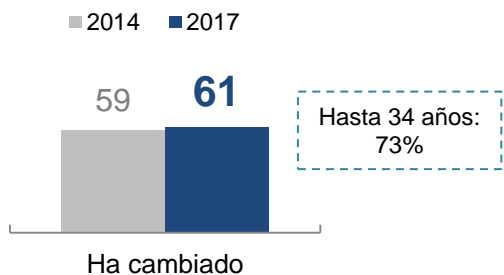
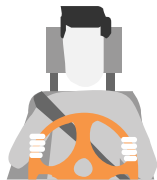


Q.07. Con respecto al riesgo de sufrir un accidente, ¿hasta qué punto se siente seguro al volante de su **coche**?

Q.08. Y con respecto al riesgo de sufrir un accidente, ¿hasta qué punto se siente seguro como conductor de **moto**?

# Un 12% de los conductores que han cambiado su forma de conducir reconoce haber empeorado: 7% sobre el Total de conductores

## Percepción del comportamiento propio en el coche



Para mejor



Para peor



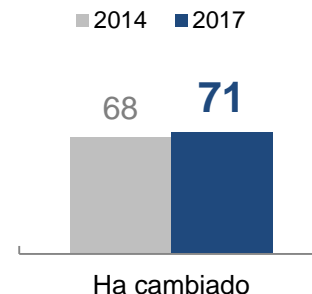
60 años y más: 16%

Base: Conductores de coches (2.971) / Ha cambiado su comportamiento al volante (1.811)

Q.20. ¿Tiene la impresión de que, en general, su **comportamiento al volante** de su coche ha cambiado en los últimos 12 meses?

Q.14. ¿Y diría que su comportamiento ha cambiado para mejor o para peor?

## Percepción del comportamiento propio en la moto



Para mejor



Para peor



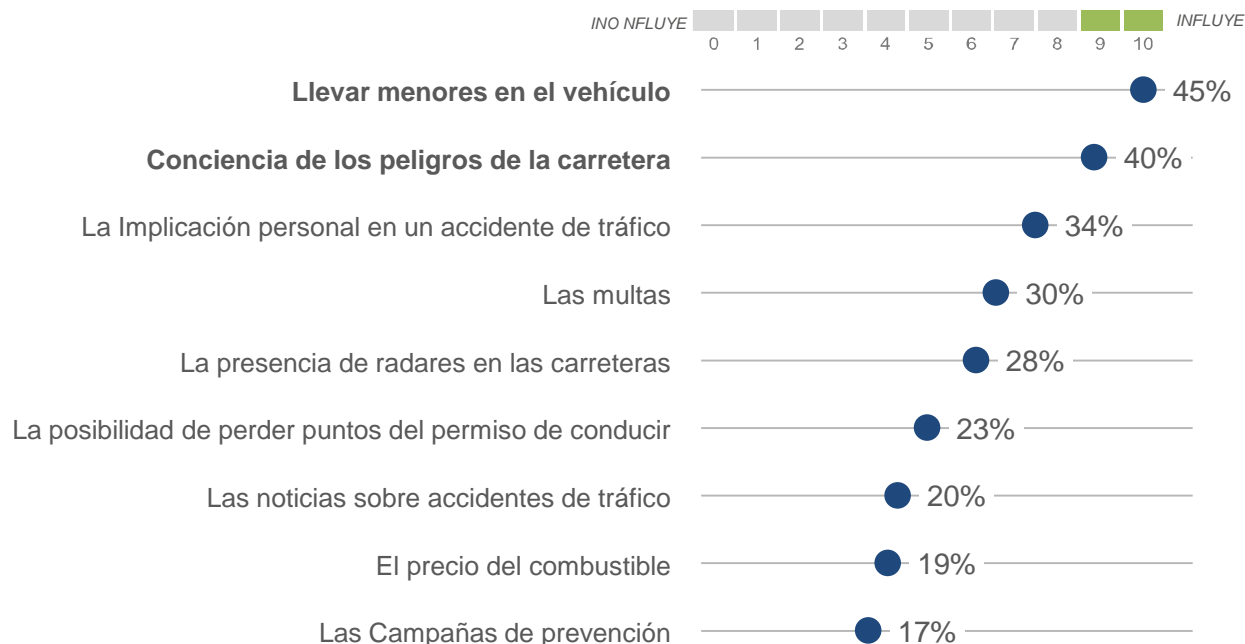
Base: conductores motos: (380)/ Ha cambiado su comportamiento en moto 296

Q.20. ¿Tiene la impresión de que, en general, su **comportamiento como motorista** ha cambiado en los últimos 12 meses?

Q.14. ¿Y diría que su **comportamiento como motorista** ha cambiado para mejor o para peor?

# Llevar menores en el vehículo y la conciencia de los peligros en la carretera son los motivos que más influyen en el comportamiento a la hora de conducir

## A la hora de conducir me influye mucho...



Base 2017 (3.000)

Q.19. Para cada uno de los siguientes elementos, dígame en qué medida influyen en u comportamiento a la hora de conducir.



Percepción de la seguridad



Comportamiento vial



Medicamentos. Dispositivos multimedia



Motivos de multa y conocimiento normativas específicas



Medidas preventivas



# Los conductores creen que factores personales son claramente el principal responsable de los accidentes en carretera



Q.20. De estos tres elementos, ¿cuál considera que tiene mayor responsabilidad en los accidentes viales?

# El consumo de drogas y alcohol, uso del móvil y la no utilización de los sistemas de protección son los comportamientos considerados más peligrosos

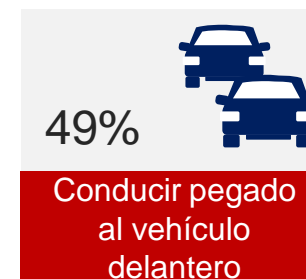
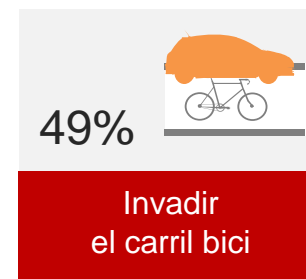
Considero este comportamiento muy peligroso:



↓ - 8Ptos frente a 2014

↑ +7Ptos frente a 2014

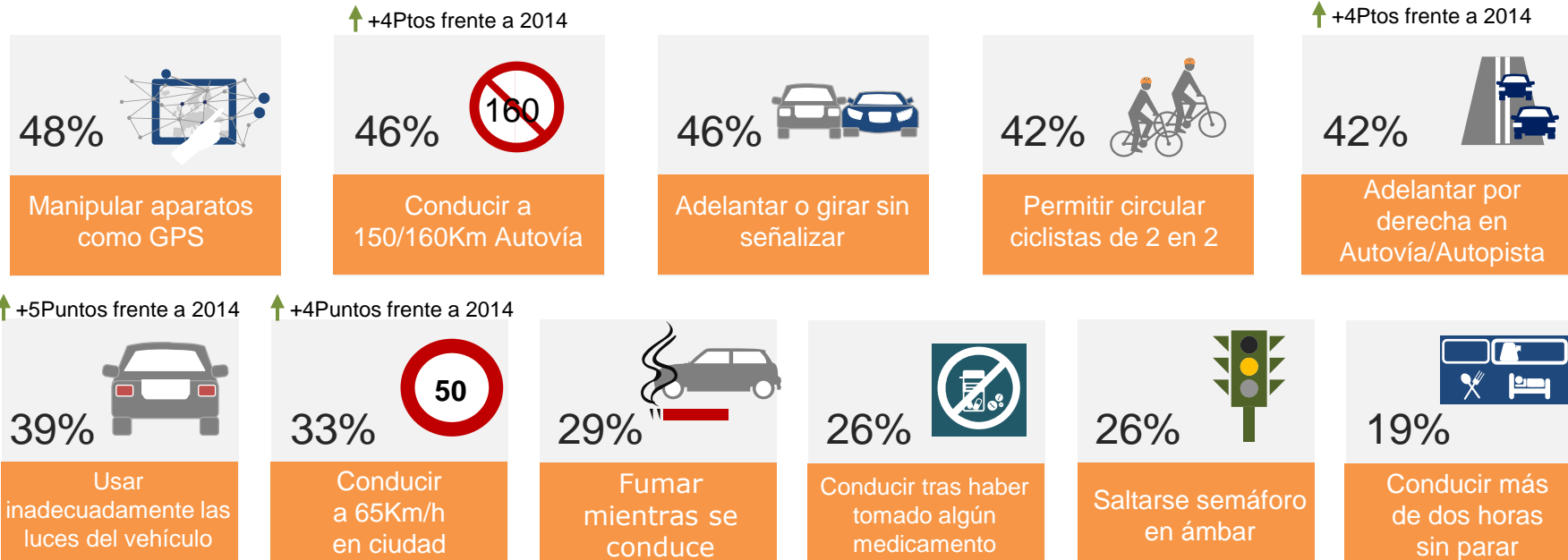
↑ +5Ptos frente a 2014



Q.21. Para cada uno de los siguientes comportamientos, indique hasta qué punto cree que es peligroso. Valore cada uno usando una escala de 0 a 10 donde 0 es nada peligroso y 10 es muy peligroso

# En cambio, saltarse semáforos en ámbar, conducir tras tomar medicamentos o no descansar son de los comportamientos considerados menos peligrosos

Considero este comportamiento muy peligroso:

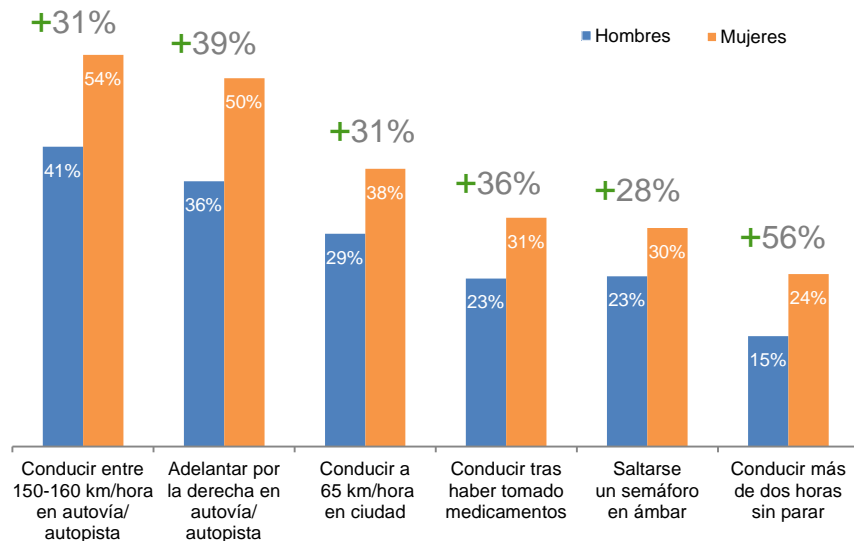



Q.21. Para cada uno de los siguientes comportamientos, indique hasta qué punto cree que es peligroso. Valore cada uno usando una escala de 0 a 10 donde 0 es nada peligroso y 10 es muy peligroso

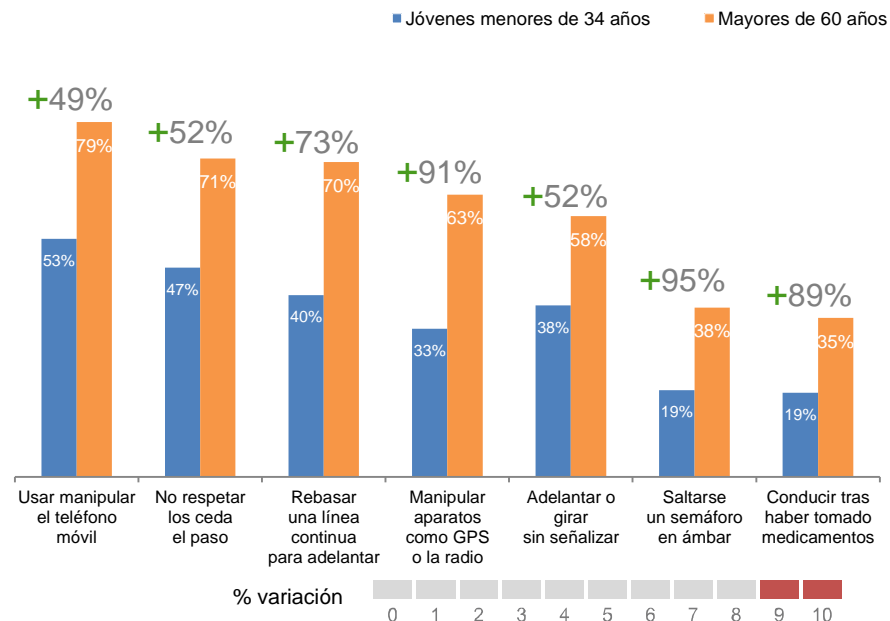
# Los hombres y los menores de 44 años son los colectivos menos sensibilizados con la peligrosidad de determinados comportamientos en carretera

 De media, las mujeres asignan un nivel de peligrosidad un 25,6% mayor que los hombres

Pero especialmente en:



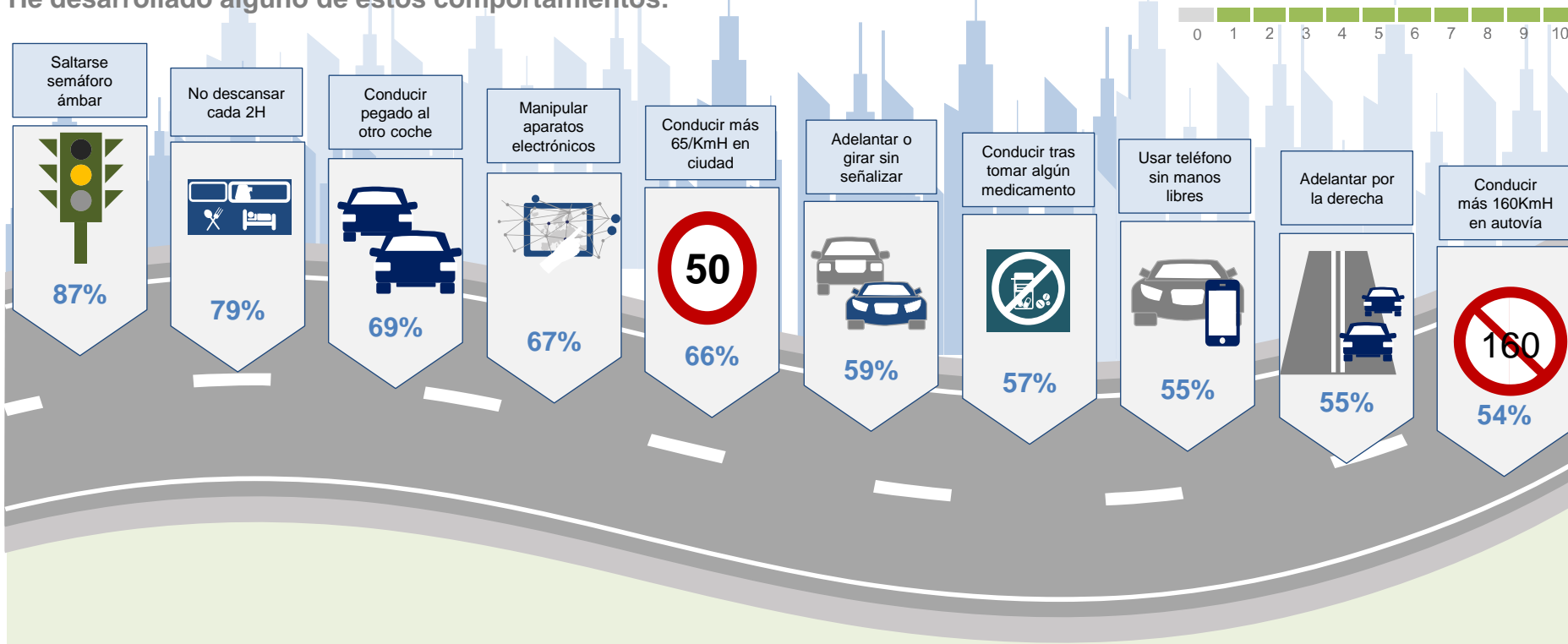
 A medida que aumenta la edad, mayor es el sentimiento de peligrosidad. La diferencia entre los mayores de 60 años y los menores de 34 es de un 47,3%



Q.21. Para cada uno de los siguientes comportamientos, indique hasta qué punto cree que es peligroso. Valore cada uno usando una escala de 0 a 10 donde 0 es nada peligroso y 10 es muy peligroso.

# Obviamente los comportamientos considerados menos peligrosos son los que se reconocen realizar en mayor medida

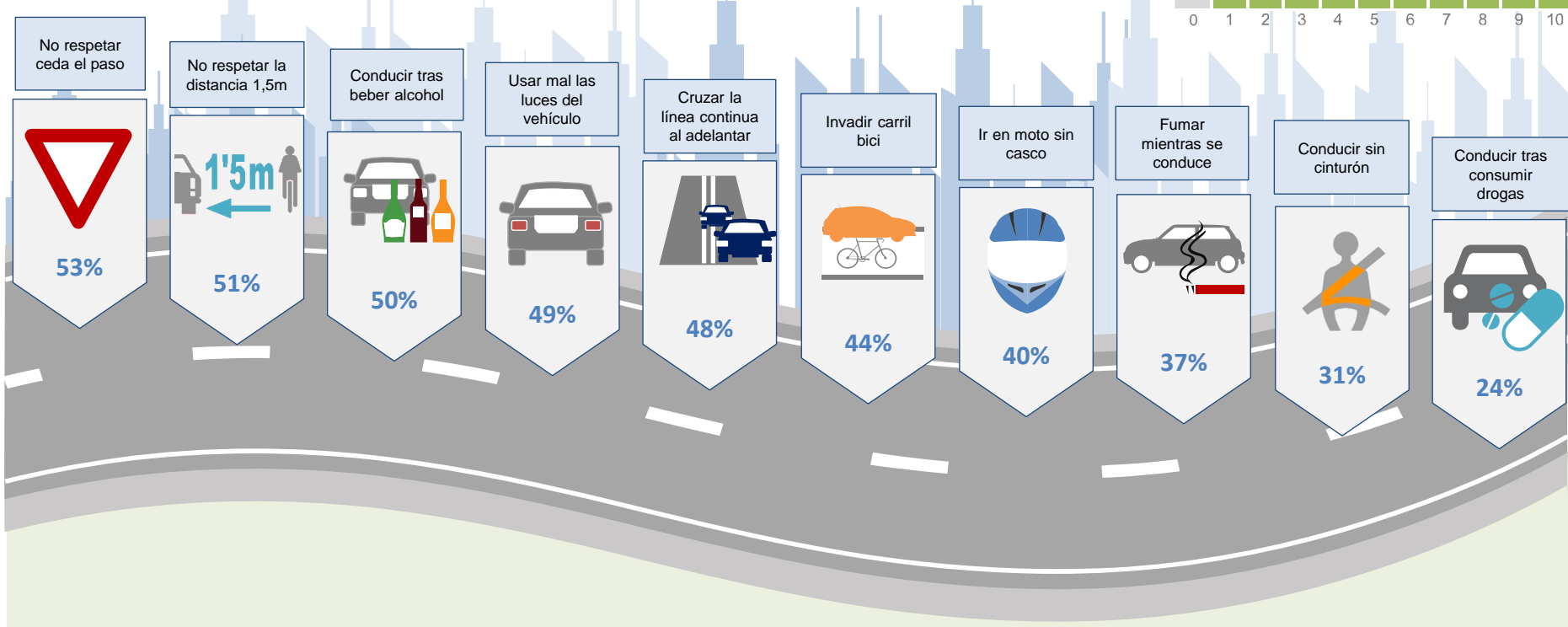
He desarrollado alguno de estos comportamientos:



Q.22. Hablando de sí mismo, como conductor, ¿desarrolla usted alguno de los siguientes comportamientos? Valore cada uno usando una escala de 0 a 10 donde 0 es nunca y 10 es muy a menudo.

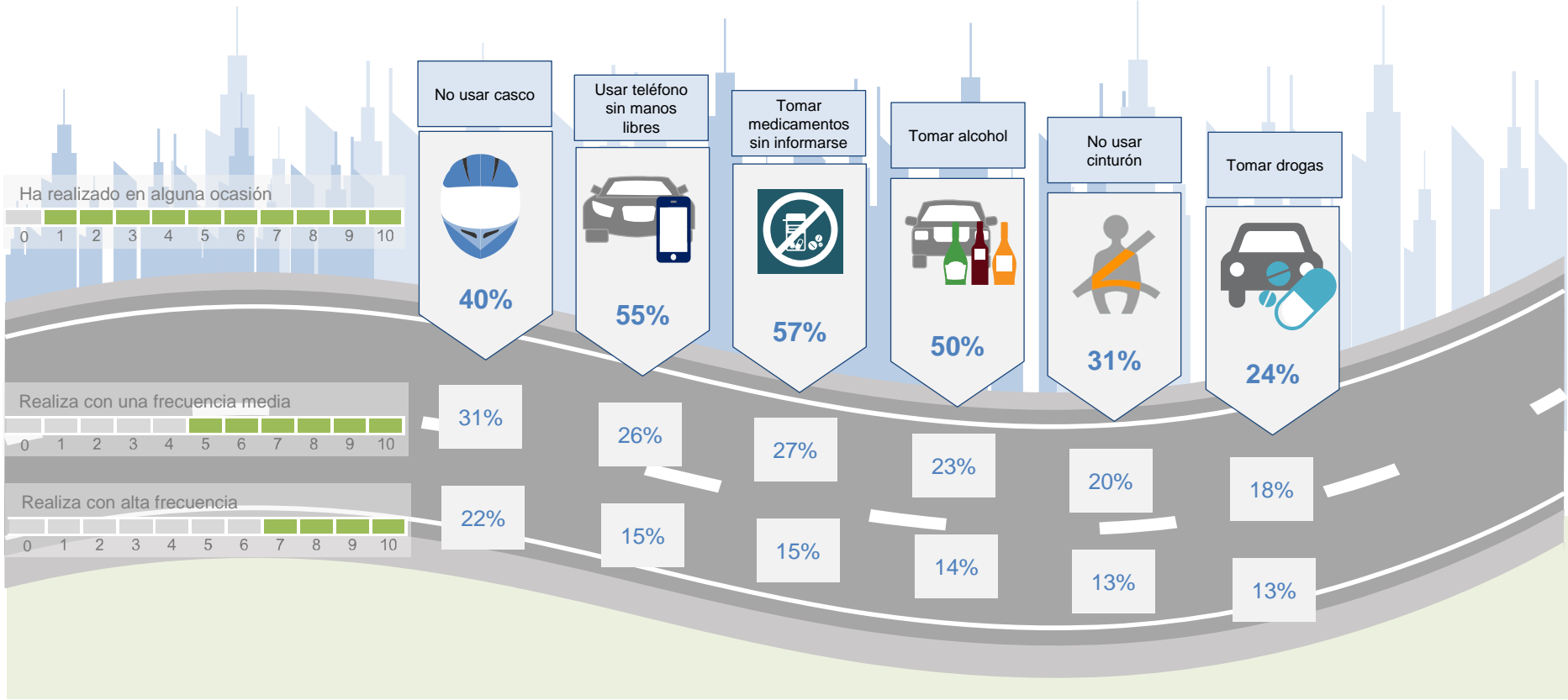
Aunque en menor medida, destaca que el 40% de los motoristas reconoce no haber utilizado alguna vez el casco y el 24% de los conductores haber consumido drogas en alguna ocasión antes de la conducción

### He desarrollado alguno de estos comportamientos



Q.22. Hablando de sí mismo, como conductor, ¿desarrolla usted alguno de los siguientes comportamientos? Valore cada uno usando una escala de 0 a 10 donde 0 es nunca y 10 es muy a menudo.

# Destaca y preocupa como algunos comportamientos se dan con bastante frecuencia




Q.22. Hablando de sí mismo, como conductor, ¿desarrolla usted alguno de los siguientes comportamientos? Valore cada uno usando una escala de 0 a 10 donde 0 es nunca y 10 es muy a menudo.



Percepción de la seguridad



Comportamiento vial



**Medicamentos. Dispositivos multimedia**



Motivos de multa y conocimiento normativas específicas



Medidas preventivas

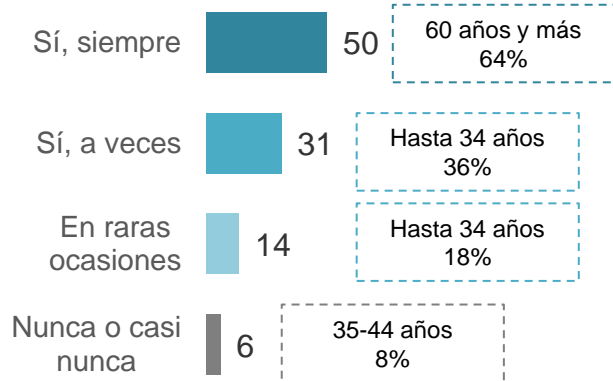


# No existe hábito de informarse sobre las recomendaciones sobre el consumo de medicamentos y la conducción

## En lo relativo a medicamentos y conducción...



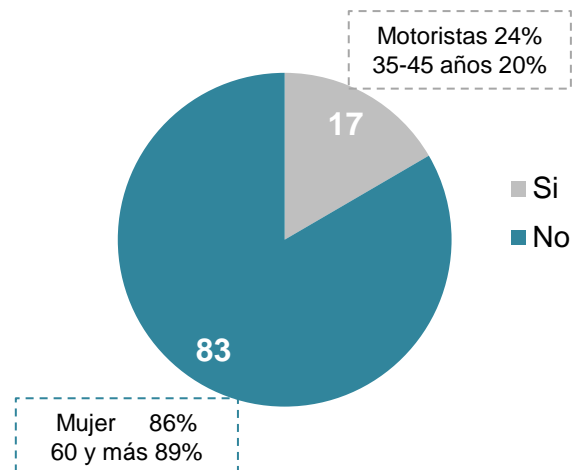
¿Se informa sobre las recomendaciones al respecto?



Base Total: 3000



¿Ha conducido tras tomar un medicamento que recomendaba no hacerlo?



Base Total: 3000

# Muy alto reconocimiento de uso de los diferentes dispositivos analizados mientras se conduce



Habitual +  
Ocasionalmente

Q.32. Respecto al uso del móvil y dispositivos multimedia en la conducción, ¿cuál de las siguientes acciones realiza mientras conduce habitualmente, ocasionalmente o nunca?



Percepción de la seguridad



Comportamiento vial



Medicamentos. Dispositivos multimedia



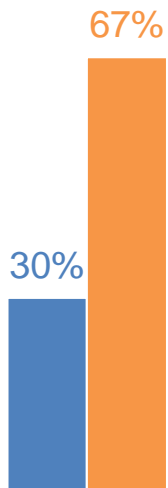
Motivos de multa y conocimiento normativas específicas



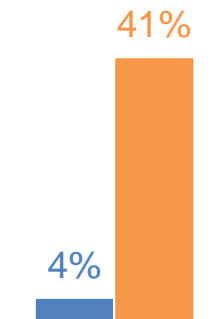
Medidas preventivas

# El exceso de velocidad es el principal motivo de multa, seguido del consumo de alcohol y el uso del móvil

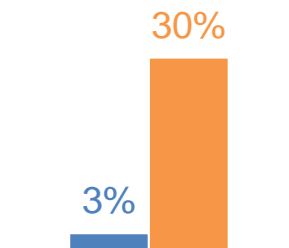
## ¿Le han multado por...?



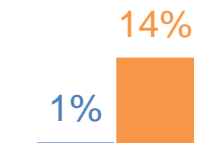
Exceso de velocidad



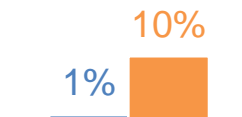
Conducir tras haber tomado alguna bebida alcohólica



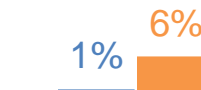
Manipular/usar el teléfono móvil, sin manos libres, al volante



Por no llevar el casco en la moto



Conducir tras haber consumido algún tipo de droga



Por llevar a los niños fuera de la silla o sin el cinturón puesto

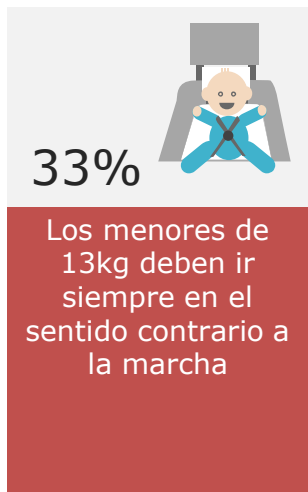


Q.24. Conoce personalmente a alguien a quien le hayan multado o quitado puntos del permiso de conducir por algunas de las siguientes infracciones del código de circulación? / Q.27. ¿En alguna ocasión le han multado o quitado puntos del permiso de conducir por algunas de las siguientes infracciones del código de circulación?

# Prácticamente un tercio de los conductores no tienen clara la normativa sobre el uso del cinturón y los sistemas de retención infantil

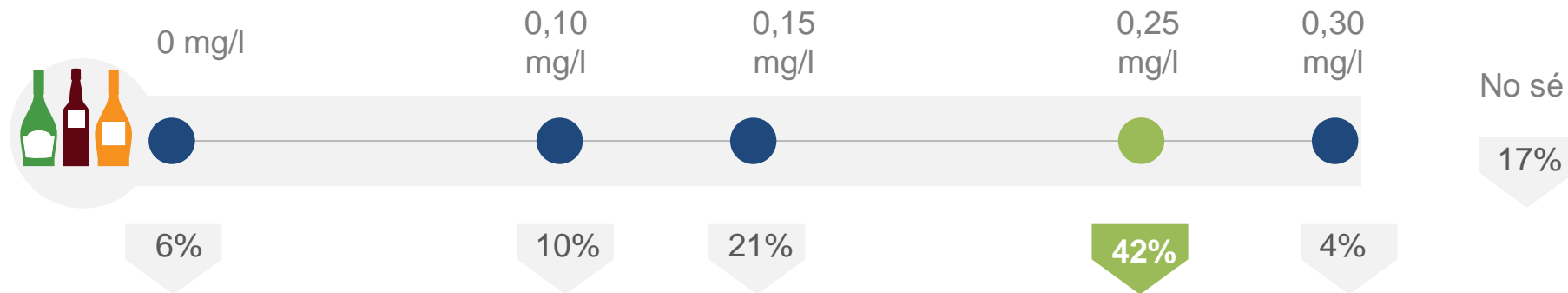
## Niños en sillas y debidamente asegurados

Opciones consideradas **correctas** en lo relativo al uso de sistemas de retención infantil (SRI)



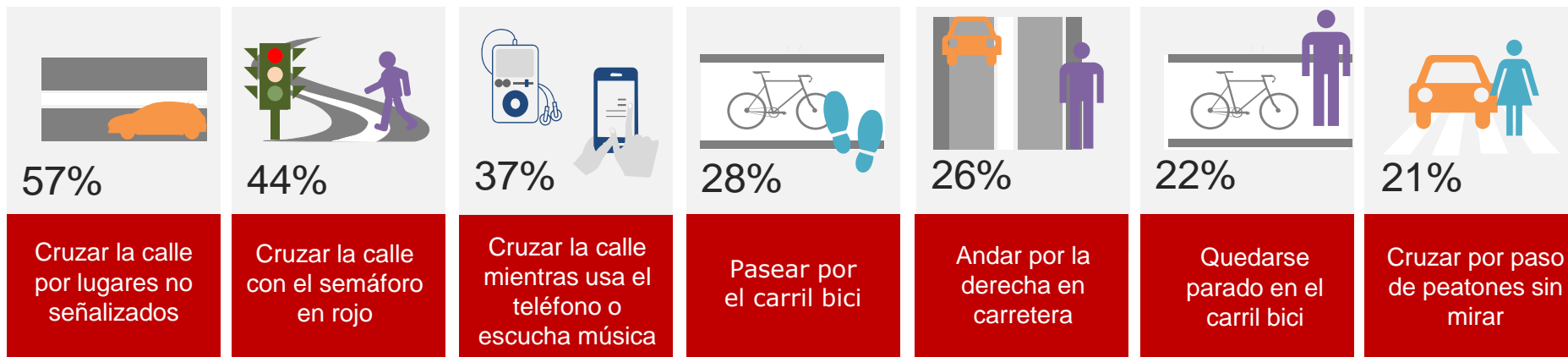
Sólo 4 de cada 10 conductores conoce el límite legal real de alcohol.  
Casi 4 de cada 10 cree que la ley es más restrictiva

En límite legal de alcohol (miligramos/litro aire inspirado)



Q.26. Con respecto a la legislación de seguridad vial, ¿recuerda cuál es el límite legal de alcohol para poder conducir?

# Cruzar la calle por lugares no señalizados o con el semáforo en rojo son los comportamientos peligrosos más habituales por los peatones



Q.25. Hablando de sí mismo como peatón, ¿desarrolla usted alguno de los siguientes comportamientos? Valore cada uno usando una escala de 0 a 10, donde 0 es nunca y 10 es muy a menudo.



Percepción de la seguridad



Comportamiento vial



Medicamentos. Dispositivos multimedia



Motivos de multa y conocimiento normativas específicas

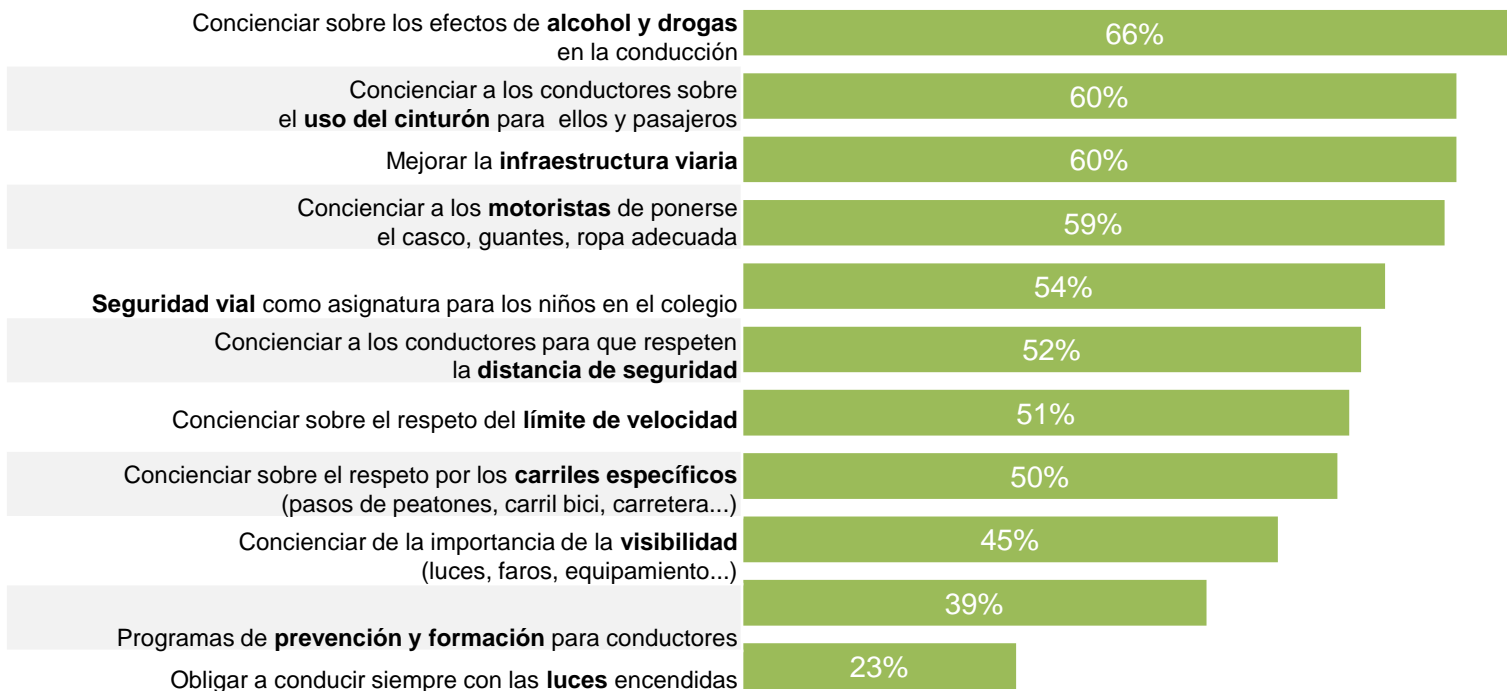


Medidas preventivas



# Formación y concienciación son las principales demandas de prevención

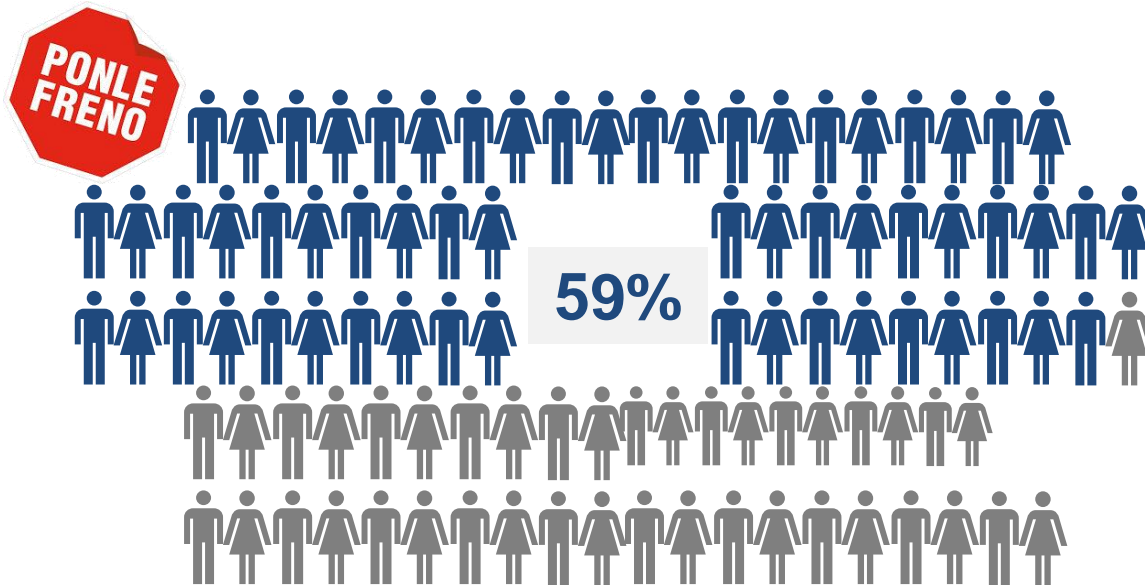
Alta Prioridad



Q.30. Para mejorar la seguridad vial, en su opinión, ¿qué tipo de medidas preventivas requieren mejoras de formas prioritaria?

# Las campañas de Ponle Freno son una clara influencia positiva en el comportamiento y la actitud de los conductores en carretera

■ 2017  
Base: (3.000)



Influencia Positiva

## Principales Conclusiones



1. Los factores que más influyen en el comportamiento del conductor es ser **consciente** de los peligros de la carretera y la **presencia de menores** en el vehículo.



2. Hay una clara opinión en cuanto a que el **factor humano** es el principal responsable de los accidentes en carretera.



3. El consumo de drogas y alcohol, el uso del móvil y no utilizar los mecanismos de protección son los **comportamientos más peligrosos** según los conductores.

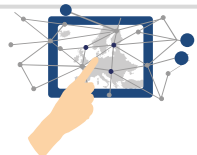


4. En cambio, saltarse los semáforos en ámbar y no descansar tras 2 horas de conducción, son **considerados mucho menos peligrosos y de manera coherente**, los comportamientos más habituales y reconocidos.



5. Las **mujeres** y los conductores de más edad perciben mayor **peligrosidad** en las acciones evaluadas.

## Principales Conclusiones



6. No obstante frente a 2014 se incrementa las menciones a la manipulación del GPS, de los móviles y al exceso de velocidad especialmente entre los hombres y los más jóvenes.



7. Por parte del **peatón**, cruzar la calle por zonas no señalizadas, con el semáforo en rojo, escuchando música o hablando por el móvil son las **conductas más reconocidas**.



8. En la relación entre el consumo de medicamentos y la conducción, se percibe poca costumbre de consultar los prospectos antes de coger un vehículo y en un alto porcentaje se hace caso omiso de sus recomendaciones.



9. Otro elemento de distracción y peligrosidad es el uso de dispositivos multimedia y teléfonos móviles, respecto a lo cual se observa un muy alto reconocimiento de uso.



10. Claramente es la **formación** tanto a conductores actuales como a futuros conductores (niños) la principal demanda preventiva para evitar conductas inadecuadas en carretera.

# Hábitos de Conducción

